


ОБОСОБЛЕННОЕ СТРУКТУРНОЕ ПОДРАЗДЕЛЕНИЕ
ГНБУ «АКАДЕМИЯ НАУК РЕСПУБЛИКИ ТАТАРСТАН»
«ИНСТИТУТ АРХЕОЛОГИИ ИМЕНИ А.Х. ХАЛИКОВА
АКАДЕМИИ НАУК РЕСПУБЛИКИ ТАТАРСТАН»

Документация,
содержащая результаты исследований, в соответствии с которыми определяется
наличие или отсутствие объектов культурного наследия, включенных в реестр,
выявленных объектов культурного наследия либо объектов, обладающих
признаками объекта культурного наследия, на земельных участках,
подлежащих воздействию земляных, строительных, мелиоративных,
хозяйственных работ, работ по использованию лесов и иных работ по объекту
«Обустройство дополнительных скважин Тат-Суксинского поднятия Тлянчи -
Тамакской разведочной зоны НГДУ "Азнакаевскнефть"» в Актанышском
муниципальном районе Республики Татарстан.

Врио. директора
Института археологии
им. А.Х.Халикова АН РТ
А.А.Костенников
« _____ » 2017 г.



Казань – 2017 г.

Аннотация

Документация, содержащая результаты исследований, в соответствии с которыми определяется наличие или отсутствие объектов культурного наследия, включенных в реестр, выявленных объектов культурного наследия либо объектов, обладающих признаками объекта культурного наследия, на земельных участках, подлежащих воздействию земляных, строительных, мелиоративных, хозяйственных работ, работ по использованию лесов и иных работ по объекту «Обустройство дополнительных скважин Тат-Суксинского поднятия Тлянчи - Тамакской разведочной зоны НГДУ "Азнакаевскнефть"» в Актанышском муниципальном районе Республики Татарстан.

Документация состоит из 44 стр.: текст - 22 стр., иллюстрации - 10 стр., приложения – 2 стр.

Ключевые слова: Республика Татарстан, Актанышский муниципальный район, обследование земельных участков, объекты культурного наследия.

Исследования в районе объекта проектируемого строительства «Обустройство дополнительных скважин Тат-Суксинского поднятия Тлянчи-Тамакской разведочной зоны НГДУ "Азнакаевскнефть"» в Актанышском муниципальном районе Республики Татарстан проводились в декабре 2016г.

Полевые работы носили разведочный характер. Цель работ – получение информации о наличии или отсутствии на территории проектируемого объекта строительства объектов культурного наследия.

Общая площадь запрашиваемого под строительство и обследованного участка 7,99 га. В ходе работ осуществлено визуальное обследование земельного участка, заложено 7 шурфов.

В результате проведенных исследований объекты культурного наследия не выявлены.

Содержание

Введение	4
Краткие природно-географические характеристики района исследований	6
Методика исследований	8
Историко-археологическая справка по району исследований	11
Описание проведённых исследований	14
Заключение	19
Использованная литература	20
Список иллюстраций	21
Иллюстрации	23
Приложения	43

Введение

Объектом обследования были земельные участки, отводимые под проектируемое строительство объекта «Обустройство дополнительных скважин Тат-Суксинского поднятия Тлянчи-Тамакской разведочной зоны НГДУ "Азнакаевскнефть"» в Актанышском муниципальном районе Республики Татарстан. На территории землеотвода расположены шесть площадных участков, общей площадью 3,1 га и три линейных участка общей протяжённостью 4,89 км, с охранной зоной – 10 м. (Рис.1, 2, 3, 4 9-11, 20-23).

Заказчиком изыскательских работ является ПАО «Татнефть». Финансирование работ осуществлялось за счет средств заказчика строительства.

Основаниями для проведения обследования земельного участка являются Федеральный закон «Об объектах культурного наследия (памятниках истории и культуры) народов Российской Федерации» (№ 73-ФЗ от 25.06.2002 г.), «Положение о государственной историко-культурной экспертизе» (Постановление Правительства РФ от 15.07.2009 г. № 569), действующая «Инструкция о порядке учета, обеспечения сохранности, содержания, использования и реставрации недвижимых памятников истории и культуры» (Приказ Министерства культуры СССР от 13.05.1986 г. № 203), «Положение о порядке проведения археологических полевых работ и составления научной отчетной документации», утвержденного постановлением Бюро Отделения историко-филологических наук РАН от 27.11.2013 г. № 85.

Исходными данными для проведения историко-культурных и полевых изысканий являлись техническое задание к договору с прилагаемым ситуационным планом земельного участка (рис. 2).

Целью работ являлось получение информации о наличии или отсутствии на территории проектируемого объекта строительства объектов культурного наследия. В задачи работ также входили определение степени изученности территории и его историко-культурного потенциала, подготовка материалов

для последующей историко-культурной экспертизы испрашиваемого земельного участка.

Работы проводились в три этапа: предварительные работы, включая архивно-библиографические изыскания по территории обследования; полевые исследования; обработка полученных материалов и составление отчетной документации.

Натурные работы проведены в декабре 2016 г. на основании Открытого листа № 1560, выданного Министерством культуры Российской Федерации на имя Пигарёва Е.М.

В ходе полевых работ был обследован земельный участок общей площадью 7,99 га, запрашиваемый под проектируемое строительство объекта «Обустройство дополнительных скважин Тат-Суксинского поднятия Тлянчи-Тамакской разведочной зоны НГДУ "Азнакаевскнефть"» в соответствии с техзаданием к договору и картографическим материалом, предоставленным заказчиком.

На территории землеотвода расположены шесть площадных участков, общей площадью 3,1 га и три линейных участка общей протяжённостью 4,89 км, с охранной зоной – 10 м. В ходе натурных исследований, кроме визуального осмотра имевшихся многочисленных обнажений, было заложено 7 шурфов.

По результатам проведенных исследований земельного участка, отводимого под проектируемое строительство, объекты культурного наследия не выявлены.

Краткие природно-географические характеристики района исследований

Земельный участок, планируемый к хозяйственному освоению по проекту строительства «Обустройство дополнительных скважин Тат-Суксинского поднятия Тлянчи-Тамакской разведочной зоны НГДУ "Азнакаевскнефть"» расположен в Актанышском муниципальном районе Республики Татарстан.

В природном отношении это часть лесостепной зоны Восточного Закамья. Восточное Закамье наиболее возвышенная область региона с выраженной асимметричностью рельефа. На юге Восточного Закамья рельеф определяется Бугульминским, а на западе - Шугуровским плато, которые в свою очередь перерезаются или окаймляются глубокими и не особенно широкими долинами рек Шешма, Большой Зай, Ик, Мензеля, Мелля и др. В прошлом это была сильно облесенная область, о чем свидетельствует массовое сохранение лесных останцев, особенно на возвышенных местах Бугульминского и Шугуровского плато. В отношении древнего заселения относительно удобными были лишь придолинные районы Камы, Ика, Белой и некоторых их притоков, где и известны отдельные археологические памятники.

По территории Актанышского района протекают множество рек, речек, среди них одни из самых крупных в Европе — Кама и Белая. Поверхность района представляет собой волнистую пологосклонную равнину с амплитудой абсолютных высот 60-235 м. Низшие точки территории приурочены к долинам рек Камы и Белой. Наиболее высокие участки расположены в южной части района. Высшая точка рельефа, имеющая отметку 235 м, находится к югу от с. Поисево.

Для Актанышского района характерен умеренно-континентальный климат. С теплым летом и умеренно-холодной зимой. Он формируется в основном под влиянием западного переноса воздушных масс. Воздушные массы, перемещающиеся с Атлантического океана, теплые и влажные, смягчают местных климат. Внедрение холодного воздуха происходит из Арктического бассейна. Зимой часто вторгается холодный континентальный воздух умеренных широт. Теплый тропической воздух поступает с юга-запада, юга, а

летом -с юга востока.

По центральной части района протекают реки Восточный Шабиз и Западный Шабиз. Протяженность Восточного Шабиза около 45 км, Западного — 30 км. Обе речки текут в широких долинах. Основное водоснабжение Актанышского района осуществляется на базе подземных вод, забираемых водозаборными скважинами.

В районе много озёр и болот. В северно-восточной части находится крупнейший на территории Татарстана болотный массив Кулягаш, который представляет сложный болото озерный комплекс. Общая площадь массива около 500 га, протяженность с запада на восток равна 17,5 км, а с севера на юг — 10 км. В пределах болотного массива Кулягаш располагается множество озёр. Наиболее крупным из них является озеро Кулягаш, давшее название всему массиву, Атырь, Киндер-Куль, Азыбеевское и Сюляле-Куль. Кроме этих озёр в районе имеется большое количество озёр-стариц, расположенных в поймах рек Камы и Белой. Все они имеют вытянутую форму и небольшие глубины. Таковы озеро Кустовое (Иске Идел) у с. Актаныш, Сезаккуль у с. Семиострово, Сутке-Куль, Ушарова, Азякуль и др.

Методика исследований

На стадии предварительных работ были получены и проанализированы исходные данные для организации работ, осуществлено ознакомление с заданием к договору, с техническими характеристиками проектируемого объекта, с его местонахождением. По территории обследования осуществлен дополнительный сбор и анализ сведений из опубликованной историко-краеведческой и археологической литературы начиная с конца XIX в., а также часть опубликованных документов XVI-XVIII вв.

В ходе предварительных работ также привлекались электронные ресурсы, в частности, сайты муниципальных образований, где в первую очередь просматривались разделы, посвященные истории и объектам культурного наследия. В ходе работ осуществлялось привлечение и изучение дополнительных картографических материалов, в частности, карты Республики Татарстан в масштабах 1:200000 и 1:100000. Для анализа территории привлекались программа SASPlanet.

Полученные в результате архивно-библиографических изысканий историко-культурные сведения в кратком виде представлены в соответствующих разделе: Историко-археологическая справка.

Важнейшей частью работ являлось полевое обследование земельного участка, запрашиваемого под проектируемый объект. Исследования проводились в соответствии с требованиями «Положения о порядке проведения археологических полевых работ и составления научной отчетной документации», утвержденного постановлением Бюро Отделения историко-филологических наук РАН от 27.11.2013 г. № 85.

Натурное обследование запрашиваемого земельного участка осуществлялось путем выезда к месту работ руководителя натурных исследований. Руководил натурными исследованиями научный сотрудник ИА АН РТ Ахметгалин Ф.А. В работах принимали участие научный сотрудник ИА АН РТ Зеленева А. Ю., лаборант ИА АН РТ Огородников А. Д. и лаборанты УНАЭЦ МарГУ Сурнин И. С. и Евдокимов И. А.

Комплекс проведенных работ включал определение соответствия объекта обследования на проектных топопланах и в натуре, опрос строителей на предмет каких-либо обнаруженных историко-культурных находок, собственно полевое обследование участка в целях выявления признаков объектов культурного наследия, выявление стратиграфических особенностей исследуемого участка, описание и фотофиксацию объекта обследования.

Натурному обследованию подвергались собственно испрашиваемый под строительство земельный участок и зоны в 25-50 м по периметру от площадных и по сторонам от линейных объектов обустройства. В связи с выпадением осадков (снега), территория, отводимая под строительство, была расчищена механизированным способом, что позволило осуществить его визуальное изучение, поиск подъемного материала и иных признаков наличия объектов АН, поиск и осмотр обнажений и разрезов почвенных напластований, по необходимости их зачистку, определение мест для последующей закладки шурфов.

На выбранных участках с целью выяснения наличия культурного слоя закладывались шурфы. Монтаж павильона с искусственным освещением и отоплением не осуществлялся, так как температура грунта не опустилась ниже 0°C. Шурфы размером 1х1 м, были ориентированы по сторонам света. Привязка шурфов осуществлялась двумя способами. Они достаточно точно наносились на имеющиеся топоосновы путем засечек от видимых реперных точек на местности. Одновременно место нахождения шурфа определялось при помощи GPS-навигатора «Garmin» в системе географических координат (WGS84). За основу привязки брался северо-восточный угол (или сектор) шурфа. Прокопка шурфов производилась вручную, тонкими вертикальными штыками по 15-20 см и горизонтальными зачистками. Их глубина зависела от стратиграфической ситуации, но, как правило, не менее 0,35-0,4 м.

Осуществлялась масштабированная фотофиксация с использованием разметки сеткой. Для фиксации профиля стратиграфического разреза как правило выбиралась северная стенка шурфа. При выборе репера для

нивелировки за относительный «0» принималась максимальная высота профиля на одном из углов шурфа. Шурфы после выборки и фиксации засыпались и рекультивировались.

В ходе работ также осуществлялась фотофиксация ландшафтно-топографической ситуации территории обследования и отдельных фрагментов земельного участка. Фотофиксация производилась цифровой камерой марки «Canon».

Последующая обработка полевых материалов и чертежей осуществлялась на компьютере с использованием программ MS Word, Adobe Photoshop CS2, CorelDRAW14.

Полевая фото и графическая фиксация, последующая их электронная обработка, компьютерная подготовка чертежей, написание текста, подготовка материалов для историко-культурной экспертизы испрашиваемого земельного участка и отчета осуществлялись руководителем работ при участии лаборанта ИА АН РТ Огородникова А. Д.

Историко-археологическая справка по району исследования

Актанышский район – один из крайних восточных территорий республики. Общее количество археологических памятников в районе составляет 115. В археологическом аспекте изучен только в основном север района вдоль Нижнекамского водохранилища.

Из работ довоенного времени наиболее значительными были разведки, проведенные в 1929 г. в Мензелинском и Челнинском кантонах Л. И. Вараксиной. По рр. Каме и Ик ею открыт ряд памятников, которые активно изучались уже в послевоенное время. В эти же годы проведены археологические наблюдения краеведами из Бугульмы, в частности, раскопки ими кургана у с. Шугурово.

В 1958 г. отряды Татарской археологической экспедиции под руководством А. Х. Халикова, В. Ф. Генинга, Т. А. Хлебниковой по левобережью р. Камы, открыли более сотни археологических памятников. При этом на Кырнышском, Деуковском могильниках, Подгорно-Байларском поселении и на ряде других памятников были проведены раскопки.

В этих же районах в связи со строительством Нижнекамской ГЭС в 1964 г. проводил разведки П. Н. Старостин. Его отряд осмотрел 50 памятников. В эти же годы Г. В. Юсупов обследовал ряд памятников на р. Зай.

Этап систематических и широкомасштабных плановых работ в Восточном Закамье начался с 1968 г. С этого года и по 1972 г. в течение 5 лет крупные исследования вел Татарский отряд Нижнекамской археологической экспедиции в составе Е. П. Казакова, М. Г. Косменко, Р. С. Габяшева, Р. Н. Багаутдинова, О. Н. Евтюховой и др. под руководством А. Х. Халикова и П. Н. Старостина. За эти годы проведены раскопки памятников эпохи камня, бронзы и железа. Так, в 1968 г. на Деуковском поселении вскрыто 300 кв. м, на Деуковском II могильнике около 800 кв. м.

В 1969 г. началось активное изучение памятников эпохи камня у с. Татарский Азибей и д. Дубовая Грива. На Татарско-Азибейской IV мезолитической стоянке М. Г. Косменко вскрыл 212 кв. м. Полуземляночные

жилища интересной конструкции со следами бревенчатых стен были выявлены на Дубовогривской стоянке II. Здесь на четырех раскопках было вскрыто 1024 кв. м. Под руководством О. Н. Евтюховой и Р. С. Габяшева продолжались раскопки Деуковской стоянки. На Подгорно-Байларском курганном могильнике Е. П. Казаковым на площади 174 кв. м изучены два захоронения эпохи бронзы. Им же проведены исследования Чияликского селища и Такталачукского могильника XII-XIV вв.

В 1970 году крупные работы продолжались на памятниках эпохи камня у с. Татарский Азибей, в том числе и на мезолитической стоянке IV. Неолитические стоянки изучались у с. Игим и в урочище Золотая Падь. Началось также исследование Уразаевских стоянок эпохи бронзы. Работая на Игимской неолитической стоянке, Р. С. Габяшев и П. Н. Старостин вскрыли 4 погребения IX - X вв. н. э. На могильнике Такталачук в том же 1970 г. на площади 1648 кв. м было вскрыто 146 захоронений черкаскульской, кушнаренковской и чияликской культуры. В том же 1970 г. новые памятники были выявлены во время разведочных работ, в том числе и группой А. П. Шокурова.

В 1971 г. М. Г. Косменко завершил работы на мезолитической Татарско-Азибейской стоянке IV, в результате чего на пяти раскопках исследовано 960 кв. м. Под руководством Р. С. Габяшева и П. Н. Старостина продолжались широкие раскопки неолитических и энеолитических стоянок у сс. Татарский Азибей и Игим. Активно велось исследование Иманлейской и Уразаевских стоянок эпохи бронзы. На последних было вскрыто в целом 256 кв. м. Е. П. Казаковым на Азметьевском могильнике I изучено 66 захоронений, а на Такталачукском - 24 погребения. П. Н. Старостин на площади 588 кв. м Меллятамакского могильника I изучил 30 погребений. В 1972 г. завершились раскопки неолитических и энеолитических стоянок у с. Татарский Азибей. В конечном счете на Русско-Азибейской стоянке II вскрыто 1000 кв. м, на Татарско-Азибейской II стоянке - 996 кв. м. В 1972 г. во время изучения

Иманлейской стоянки эпохи бронзы было вскрыто 2 кушнаренковских погребения VII-VIII вв. н.э..

Таким образом, за пять лет (1968-1972 гг.) работ Татарским отрядом Нижнекамской археологической экспедиции проведены не только широкие разведки, в результате которых выявлено около сотни археологических памятников, но и широкие раскопки на памятниках, имеющих важное значение для освещения эпохи мезолита (Деуковская II и Татарско-Азибейская IV стоянки), бронзы (Иманлейская, Уразаевская стоянки), открыты черкаскульские и срубные погребения Такталачукского могильника, Набережно-Челнинский II Подгорно-Байларский могильники, позднего средневековья (Такталачукский. Иманлейский могильники, Чияликское селище) и других, вскрыто в общей сложности более 10000 кв. м, в результате получен богатый новый материал.

К разведочным работам непосредственно вблизи обследуемых земельных участков относятся исследования Беляева А.В. проведенные в 2015 году. Район исследований непосредственно прилегал к планируемым к освоению по проекту «Обустройство дополнительных скважин Тат-Суксинского поднятия Тлянчи-Тамакской разведочной зоны НГДУ "Азнакаевскнефть"» земельным участкам. В ходе исследований 2015 г. Беляева А.В. был выявлен объект археологического наследия «Татарско-Суксинское поселение». Это ближайший объект археологического наследия к месту исследований, расположен он в 0,6 км к востоку от ближайшего участка «Обустройство дополнительных скважин Тат-Суксинского поднятия Тлянчи-Тамакской разведочной зоны НГДУ "Азнакаевскнефть"».

Ближайший к участку проектируемых работ известный памятник истории и культуры - «Здание земской больницы» в селе Такталачук. Объект культурного наследия расположен примерно в 15,3 км к северо-востоку от территории обследования и не попадает в зону проведения проектируемых работ.

Описание проведенных исследований

Натурное обследование территории объекта «Обустройство дополнительных скважин Тат-Суксинского поднятия Тлянчи-Тамакской разведочной зоны НГДУ "Азнакаевскнефть"» проводилось в декабре 2016 г. Состав работ определен согласно требованиям существующей методики поиска археологических объектов, утвержденного «Положения о порядке проведения археологических полевых работ и составления научной отчетной документации» и технического задания к договору.

Земельный участок, отводимый под объект «Обустройство дополнительных скважин Тат-Суксинского поднятия Тлянчи-Тамакской разведочной зоны НГДУ "Азнакаевскнефть"» расположен в Актанышском муниципальном районе Республики Татарстан. Данный объект – состоит из 3-х линейных и 6 площадных участков; общая площадь площадных земельных участков составила 7,99 га, протяженность линейных участков – 4,89 км, с охранной зоной – 10 м.

Участок 1 площадной – общей площадью 0,47 га расположен в 6,3 км к северу от северной окраины н. п. Адаево и в 6,1 км к северо-западу от западной окраины н. п. Мари-Суксы. Расположен между урочищем Большие Ярты и Малые Ярты.

Участок 2 площадной – общей площадью 0,48 га расположен в 6,2 км к северу от северной окраины н. п. Адаево и в 6 км к северо-западу от западной окраины н. п. Мари-Суксы. Расположен между урочищем Большие Ярты и Малые Ярты.

Участок 3 площадной – общей площадью 0,49 га расположен в 6,2 км к северу от северной окраины н. п. Адаево и в 6 км к северо-западу от западной окраины н. п. Мари-Суксы. Находиться в 25 метрах к востоку от участка 2. Расположен между урочищем Большие Ярты и Малые Ярты.

Участок 4 площадной – общей площадью 0,48 га. расположен в 6,9 км к северо-северо-востоку от северной окраины н. п. Адаево и в 4,9 км к северо-западу от западной окраины н. п. Мари-Суксы. Расположен в болотистой

местности.

Участок 5 площадной – общей площадью 0,69 га расположен в 5,5 км к северо-востоку от северной окраины н. п. Адаево и в 3 км к северо-западу от западной окраины н. п. Мари-Суксы. Расположен на открытой ровной местности.

Участок 6 площадной – общей площадью 0,49 га расположен в 4,8 км к востоку-северо-востоку от северной окраины н. п. Адаево и в 1,8 км к северо-западу от западной окраины н. п. Мари-Суксы. Расположен на открытой ровной местности.

Участок 7 линейный – общей протяжённостью 1,768 км начинается в 6,3 км к северу от северной окраины н. п. Адаево идёт по линии запад-восток и заканчивается 4,7 км к северо-западу от западной окраины н. п. Мари-Суксы. Расположен между урочищем Большие Ярты и Малые Ярты.

Участок 8 линейный – общей протяжённостью 1 км начинается в 5,5 км к северо-северо-востоку от северной окраины н. п. Адаево идёт по линии северо-северо-восток-юго-юго-запад и заканчивается в 1,9 км к северо-западу от западной окраины н. п. Мари-Суксы. Расположен на открытой ровной местности.

Участок 9 линейный – общей протяжённостью 2,126 км начинается в 5,5 км к северо-востоку от северной окраины н. п. Адаево и заканчивается в 1,8 км к западу-северо-западу от западной окраины н. п. Мари-Суксы. Вначале идёт по линии ССВ-ЮЮЗ, через 800 м меняет направление на ССЗ-ЮЮВ. Расположен на открытой ровной местности, часть участка проходит по болотистой местности.

Шурф №1 (Рис. 2-8).

Шурф располагался на участке 1, в 6,3 км к северу от северной окраины н. п. Адаево и в 6,1 км к северо-западу от западной окраины н. п. Мари-Суксы. Площадка задернована, с небольшим уклоном к ЮЗ. Шурф размерами 1х1 м, ориентирован по сторонам света. Находок не обнаружено. Почва –

представлена черноземом, мощностью до 0,8 м, подстиляется плотным серо-коричневым материковым суглинком. По окончании работ шурф был закопан. Археологических артефактов и признаков наличия культурного слоя в шурфе не обнаружено.

Координаты:

N55°46'07,61" E53°33'06,62"

Шурф №2 (Рис. 2, 9-14).

Шурф располагался на участке 2, в 6,2 км к северу от северной окраины н. п. Адаево и в 6 км к северо-западу от западной окраины н. п. Мари-Суксы. Площадка задернована, с небольшим уклоном к северу. Шурф размерами 1х1 м, ориентирован по сторонам света. Площадка задернована, с небольшим уклоном к югу. Находок не обнаружено. Почва – представлена черноземом со смесью коричневого суглинка, мощностью до 0,7 м, подстиляется плотным светло-серым материковым суглинком. По окончании работ шурф был закопан. Археологических артефактов и признаков наличия культурного слоя в шурфе не обнаружено.

Координаты:

N55°46'09,80" E53°33'21,85"

Шурф №3 (Рис. 2, 15-20).

Шурф располагался на участке 3, в 6,2 км к северу от северной окраины н. п. Адаево и в 6 км к северо-западу от западной окраины н. п. Мари-Суксы. Площадка задернована, с небольшим уклоном к югу. Шурф размерами 1х1 м, ориентирован по сторонам света. Находок не обнаружено. Почва – представлена черноземом, мощностью до 0,7 м, подстиляется плотным светло-серым материковым суглинком. По окончании работ шурф был закопан. Археологических артефактов и признаков наличия культурного слоя в шурфе не обнаружено.

Координаты:

N55°46'08,99" E53°33'25,27"

Шурф №4 (Рис. 2, 21-24).

Шурф располагался на участке 7, в 5,6 км к северу от северной окраины н. п. Адаево и в 6,1 км к северо-западу от западной окраины н. п. Мари-Суксы. Площадка задернована, с небольшим уклоном к западу. Шурф размерами 1х1 м, ориентирован по сторонам света. Находок не обнаружено. Почва – представлена черноземом, мощностью до 0,7 м, подстиляется плотным серо-коричневым материковым суглинком. По окончании работ шурф был закопан. Археологических артефактов и признаков наличия культурного слоя в шурфе не обнаружено.

Координаты:

N55°46'06,30" E53°33'49,44"

Шурф №5 (Рис. 2, 26-30).

Шурф располагался на участке 5, в 5,5 км к северо-востоку от северной окраины н. п. Адаево и в 3 км к северо-западу от западной окраины н. п. Мари-Суксы. Шурф размерами 1х1 м, ориентирован по сторонам света. Площадка задернована, с небольшим уклоном к западу. Находок не обнаружено. Почва – представлена песком, со смесью коричневого суглинка, мощностью до 0,7 м, подстиляется плотным светло-серым материковым суглинком. По окончании работ шурф был закопан. Археологических артефактов и признаков наличия культурного слоя в шурфе не обнаружено.

Координаты:

N55°46'12,14" E53°35'01,22"

Шурф №6 (Рис. 2, 31-35).

Шурф располагался на участке 8, в 6,5 км к северо-северо-востоку от северной окраины н. п. Адаево и в 4,7 км к северо-западу от западной окраины н. п. Мари-Суксы. Площадка задернована, с небольшим уклоном к югу. Шурф размерами 1х1 м, ориентирован по сторонам света. Находок не обнаружено. Почва – представлена смесью чернозёма и ила, мощностью до 0,7 м, дальше начинается болотная трясина, мощностью не менее 1 метра. В связи с этим

дальнейшие работы в шурфе были остановлены. По окончании работ шурф был закопан. Археологических артефактов и признаков наличия культурного слоя в шурфе не обнаружено.

Координаты:

N55°45'28,46" E53°35'50,55"

Шурф №7 (Рис. 2, 36-38).

Шурф располагался на участке 6, в 4,8 км к востоку-северо- востоку от северной окраины н. п. Адаево и в 1,8 км к северо-западу от западной окраины н. п. Мари-Суксы. Шурф размерами 1х1 м, ориентирован по сторонам света. Площадка задернована, с небольшим уклоном к ЮЗ. Находок не обнаружено. Почва – представлена коричневым суглинком, мощностью до 0,25 м, подстиляется плотным светло-серым материковым суглинком. По окончании работ шурф был закопан. Археологических артефактов и признаков наличия культурного слоя в шурфе не обнаружено.

Координаты:

N55°44'46,90" E53°36'34,31"

Заключение

В ходе архивно-библиографических изысканий и полевых натурных исследований была обследована территория землеотвода под проектируемый объект «Обустройство дополнительных скважин Тат-Суксинского поднятия Тлянчи-Тамакской разведочной зоны НГДУ "Азнакаевскнефть"» в Актанышском муниципальном районе Республики Татарстан.

Ближайшим памятником археологии к месту планируемого хозяйственного освоения является – «Татаро-Суксинское поселение», расположенное в 0,6 м к востоку от ближайшего земельного участка, планируемого к хозяйственному освоению. Известные памятники истории и культуры в зону проведения проектируемых работ не попадают.

В результате сплошного натурального обследования местности и заложения шурфов подъемный материал и визуально фиксируемые признаки объектов археологического наследия (рвы, валы, запады грунта, насыпи курганов и т.д.) выявлены не были, культурный слой не выявлен. Установлено отсутствие объектов культурного наследия, включенных в реестр, выявленных объектов культурного наследия либо объектов, обладающих признаками объекта культурного наследия на земельных участках, подлежащих освоению.

На территории обследованного земельного участка могут быть проведены проектируемые работы. Строительные работы рекомендуется проводить в рамках проектных решений.

Использованная литература и источники

1. Свод памятников археологии Республики Татарстан / отв. ред. Ф.Ш. Хузин, А.Г. Ситдилов. – Казань, 2007. – Т. 3. – 528 с.
2. Шокуров А.П. Материалы к археологической карте нижнего течения р. Белой и среднего течения р. Ик // Древности Башкирии. – М., 1970
3. Казаков Е.П. Старостин П.Н., Халиков А.Х. Археологические памятники Татарии. – Казань, 1987.
4. Обыденнов М.Ф., Обыденнова Г.Т. Разведки по р. Ик и раскопки Сауз I // АО – 1981. М., 1983

Список иллюстраций

- Рис. 1. Местоположение участка обследования на административной карте Республики Татарстан.
- Рис. 2. Карта-схема расположения обследуемых земельных участков, с указанием места закладки шурфов, с указанием ближайшего объекта археологического наследия.
- Рис. 3. Участок 1. Вид с З.
- Рис. 4. Шурф 1 перед началом работ. Вид с С.
- Рис. 5. Шурф 1. Общий вид. Вид с З.
- Рис. 6. Шурф 1. Профиль южной стенки. Вид с С.
- Рис. 7. Шурф 1. Профиль северной стенки после прокопки материка.
- Рис. 8. Шурф 1 после планирования. Вид с СЗ.
- Рис. 9. Участок 2. Вид с В.
- Рис. 10. Шурф 2 перед началом работ. Вид с С.
- Рис. 11. Шурф 2. Общий вид. Вид с З.
- Рис. 12. Шурф 2. Профиль восточной стенки. Вид с З.
- Рис. 13. Шурф 2. Профиль южной стенки после прокопки материка. Вид с С.
- Рис. 14. Шурф 2 после планирования. Вид с З.
- Рис. 15. Участок 3. Вид с С.
- Рис. 16. Шурф 3. перед началом работ. Вид с З.
- Рис. 17. Шурф 3. Общий вид. Вид с В.
- Рис. 18. Шурф 3. Профиль восточной стенки. Вид с З.
- Рис. 19. Шурф 3. Южный профиль после прокопки материка.
- Рис. 20. Шурф 3 после планирования. Вид с З.
- Рис. 21. Шурф 4 перед началом работ. Вид с З.
- Рис. 22. Шурф 4. Общий вид. Вид с В.
- Рис. 23. Шурф 4. Южный профиль после прокопки материка.
- Рис. 24. Шурф 4 после планирования. Вид с Ю.
- Рис. 25. Участок 5. Вид с Ю.
- Рис. 26. Шурф 5 перед началом работ. Вид с В.

- Рис. 27. Шурф 5. Общий вид. Вид с В.
- Рис. 28. Шурф 5. Профиль южной стенки. Вид с С.
- Рис. 29. Шурф 5. Профиль южной стенки после прокопки материка.
- Рис. 30. Шурф 5 после планирования. Вид с Ю.
- Рис. 31. Участок 8. Вид с Ю.
- Рис. 32. Шурф 6 перед началом работ. Вид с С.
- Рис. 33. Шурф 6. Общий вид. Вид с В.
- Рис. 34. Шурф 6 после планирования. Вид с С.
- Рис. 35. Участок 6. Вид с Ю.
- Рис. 36. Шурф 7 перед началом работ. Вид с З.
- Рис. 37. Шурф 7. Общий вид. Вид с С.
- Рис. 38. Шурф 7 после планирования. Вид с З.

Рис.1. Местоположение участка обследования на карте Республики Татарстан.



Рис. 1. Местоположение участка обследования на административной карте Республики Татарстан.

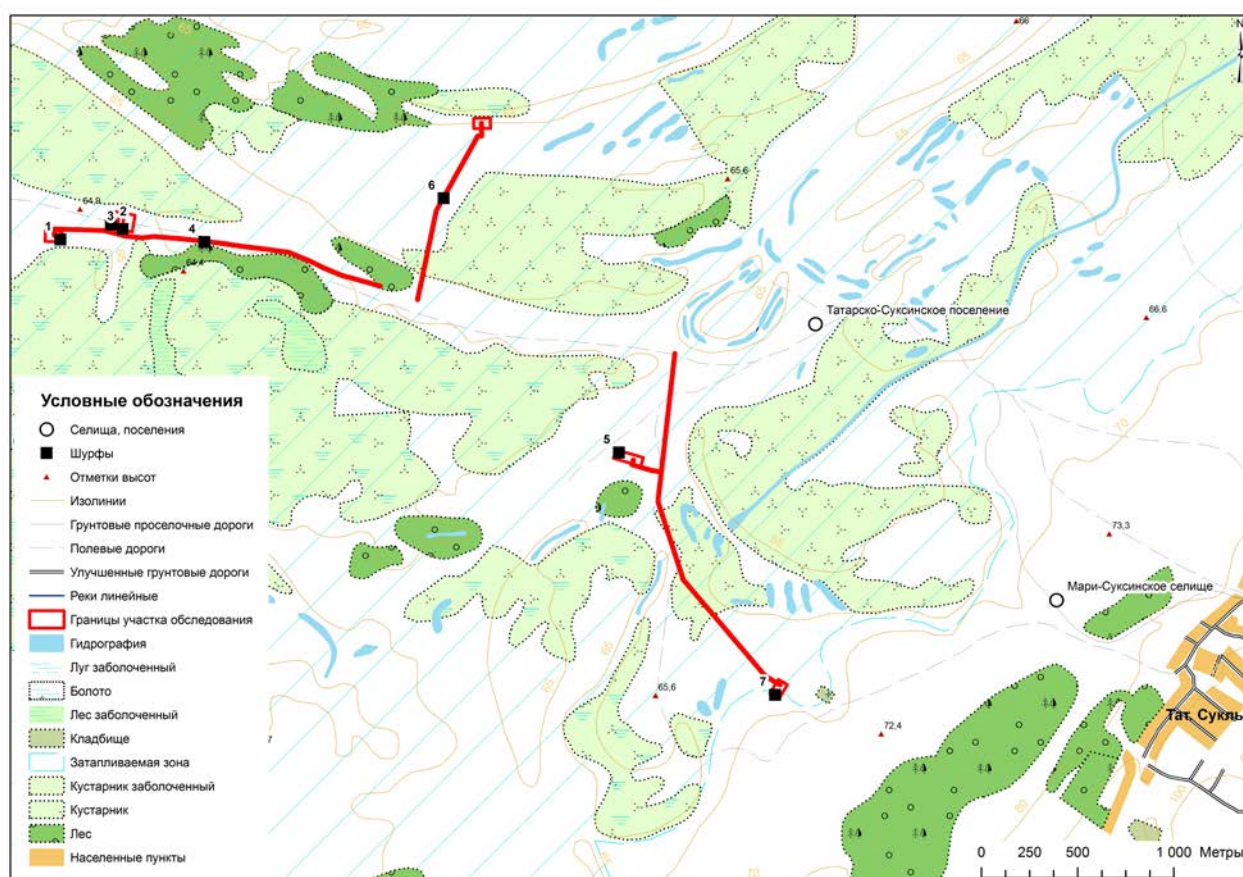


Рис. 2. Карта-схема расположения обследуемых земельных участков, с указанием места закладки шурфов, с указанием ближайшего объекта археологического наследия.



Рис. 3. Участок 1. Вид с З.



Рис. 4. Шурф 1 перед началом работ. Вид с С.



Рис. 5. Шурф 1. Общий вид. Вид с З.



Рис. 6. Шурф 1. Профиль южной стенки. Вид с С.

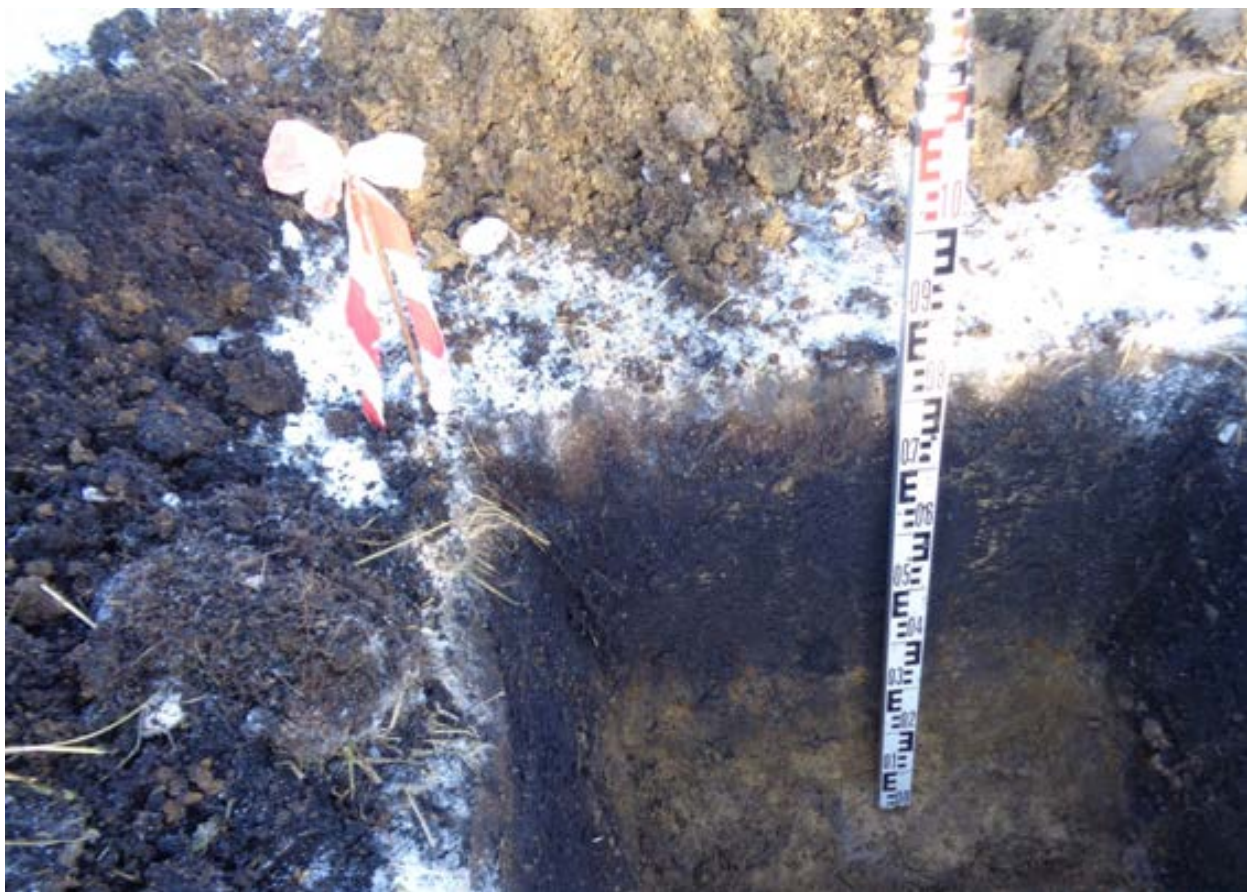


Рис 7. Шурф 1. Профиль северной стенки после прокопки материка.



Рис. 8. Шурф 1 после планирования. Вид с СЗ.



Рис. 9. Участок 2. Вид с В.



Рис. 10. Шурф 2 перед началом работ. Вид с С.



Рис. 11. Шурф 2. Общий вид. Вид с 3.



Рис. 12. Шурф 2. Профиль восточной стенки. Вид с 3.



Рис. 13. Шурф 2. Профиль южной стенки после прокопки материка.
Вид с С.



Рис. 14. Шурф 2 после планирования. Вид с З.



Рис. 15. Участок 3. Вид с С.



Рис.16. Шурф 3. перед началом работ. Вид с З.



Рис. 17. Шурф 3. Общий вид. Вид с В.



Рис. 18. Шурф 3. Профиль восточной стенки. Вид с З.



Рис. 19. Шурф 3. Южный профиль после прокопки материка.



Рис.20. Шурф 3 после планирования. Вид с 3.



Рис. 21. Шурф 4 перед началом работ. Вид с З.



Рис. 22. Шурф 4. Общий вид. Вид с В.



Рис. 23. Шурф 4. Южный профиль после прокопки материка.



Рис.24. Шурф 4 после планирования. Вид с Ю.



Рис. 25. Участок 5. Вид с Ю.



Рис. 26. Шурф 5 перед началом работ. Вид с В.



Рис. 27. Шурф 5. Общий вид. Вид с В.



Рис. 28. Шурф 5. Профиль южной стенки. Вид с С.



Рис. 29. Шурф 5. Профиль южной стенки после прокопки материка.



Рис.30. Шурф 5 после планирования. Вид с Ю.



Рис. 31. Участок 8. Вид с Ю.



Рис. 32. Шурф 6 перед началом работ. Вид с С.



Рис. 33. Шурф 6. Общий вид. Вид с В.



Рис.34. Шурф 6 после планирования. Вид с С.



Рис.35. Участок 6. Вид с Ю.



Рис. 36. Шурф 7 перед началом работ. Вид с З.



Рис. 37. Шурф 7. Общий вид. Вид с С.



Рис.38. Шурф 7 после планирования. Вид с З.



Министерство культуры Российской Федерации

ОТКРЫТЫЙ ЛИСТ

№ 1560

Настоящий открытый лист выдан:

Пигареву Евгению Михайловичу

паспорт 1212 № 444396

(серия номер паспорта)

на право проведения археологических полевых работ
в Республике Татарстан в зоне обустройства дополнительных скважин Полянского поднятия, Михайловского поднятия Ерсубайкинского месторождения нефти, Мельничного поднятия, Чумакинского поднятия Чумакинского месторождения нефти, Северо-Кармалинского поднятия Северо-Кармалинского месторождения нефти в Альметьевском районе, скважин Гарейского нефтяного месторождения, Там-Суксинского поднятия Тляпчи-Тамакской разведочной зоны НГДУ «Азнакаевскнефть» в Актанышском районе; в зоне реконструкции системы нефтесбора и ППД в Альметьевском районе; системы нефтесбора залежи №12 в Азнакаевском районе, залежи №31 (ГЗУ-65с, ГЗУ-64с, ГЗУ-10с) в Сармановском районе; в зоне обустройства куста скважин №784Г НГДУ «Азнакаевскнефть» в Азнакаевском районе, скважин на Алякеевской, Восточно-Сулеевской площадях НГДУ «Джалильнефть» в Азнакаевском и Альметьевском районах; скважин на 31 залежи, на 12 залежи НГДУ «Джалильнефть» в Альметьевском, Азнакаевском и Сармановском районах; дополнительных скважин Соколкинского, Восточно-Макаровского нефтяных месторождений в Заинском районе, дополнительных скважин Аксубаево-Мошкинского нефтяного месторождения в Аксубаевском районе, скважин на Чишиминской площади НГДУ «Джалильнефть» в Сармановском, Альметьевском районах, на Сармановской площади НГДУ «Джалильнефть» в Альметьевском, Заинском, Сармановском районах, на Ташилярской площади НГДУ «Джалильнефть» в Сармановском, Азнакаевском районах, Ново-Елховского нефтяного месторождения в Альметьевском, Заинском, Лениногорском районах, Ромашкинского месторождения НГДУ «Лениногорскнефть» в Лениногорском, Бугульминском, Альметьевском районах, Иваикино-Мало-Сульчинского нефтяного месторождения в Черемшанском, Новошешминском районах, Кулушского нефтяного месторождения в Нурлатском, Аксубаевском, Черемшанском районах, Первомайского нефтяного месторождения НГДУ «Прикамнефть» в Менделеевском, Елабужском районах; в зоне технического перевооружения добывающих и нагнетательных скважин, расширения объектов обустройства площадей НГДУ «Азнакаевскнефть» в Азнакаевском, Бугульминском и Альметьевском районах; в зоне строительства, реконструкции аэровокзала в аэропорту г.Бугульма, искусственной взлетно-посадочной полосы с устройством рулежной дорожки в Бугульминском районе; в зоне реконструкции ПСП «Бавлы» СИКН №232 ПАО «Татнефть» в Бавлинском районе; строительства подводящего водовода ЧОС ЕВК-1 в Сармановском районе; реконструкции системы ППД Тюгеевского нефтяного месторождения в Заинском районе; в зоне реконструкции Горкинской УКПН в режим

008234

УПС, системы трубопроводов площадей НГДУ «Ленингорскнефть» Ромашкинского месторождения в Ленинском районе; реконструкции ДНС-4 «Азат», узла учета ДНС-3 «Пионер» в Аксубаевском районе; в зоне обустройства Нурлатского, Камышлинского, Вишнево-Полянского нефтяных месторождений, организации учета нефти Камышлинского нефтяного месторождения, реконструкции узла учета на УПСВ-2 «Бурейка», арочного покрытия плавательного бассейна в ДОЛ «Вишневая Поляна» НГДУ «Нурлатнефть» в Нурлатском районе; в зоне реконструкции УПСВ-2, УПСВ-4 «Кутема» в Черемшанском районе; в зоне обустройства Контузлинского, Азеево-Салауинского нефтяных месторождений НГДУ «Прикамнефть» в Агрийском районе; в зоне организации предварительного сброса воды на Бикляном нефтяном месторождении в Тукаевском районе; в зоне реконструкции системы ППД Екатериновского нефтяного месторождения в Новошешминском районе; реконструкции системы трубопроводов Абдрахмановской площади НГДУ «Ленингорскнефть» в Бугульминском, Альметьевском районах.

(место проведения археологических полевых работ)

На основании открытого листа

Пигарев Евгений Михайлович

(Ф.И.О.)

имеет право производить следующие археологические полевые работы:
археологические разведки с осуществлением локальных земляных работ на указанной территории в целях выявления объектов археологического наследия, уточнения сведений о них и планирования мероприятий по обеспечению их сохранности.

Передоверие права на проведение археологических полевых работ по данному открытому листу другому лицу запрещается.

Срок действия открытого листа: с 26 августа 2016 г. по 31 декабря 2016 г.

Дата принятия решения о предоставлении открытого листа: 26 августа 2016 г.

Первый заместитель Министра

(должность)

(подпись)

В.В. Аристархов

(Ф.И.О.)

Дата 26 августа 2016 г.

М.П.

